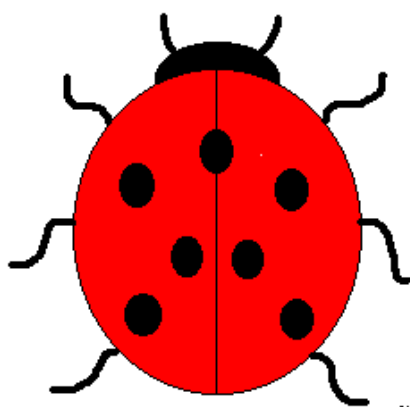


**MATEŘSKÁ ŠKOLA BERUŠKA, BRNO, PLOVDIVSKÁ 6,
příspěvková organizace**

**ŠKOLNÍ VZDĚLÁVACÍ PROGRAM
PRO PŘEDŠKOLNÍ VZDĚLÁVÁNÍ**

Škola plná pohody



**Školní vzdělávací program MŠ Beruška, BRNO, Plovdivská 6,
příspěvková organizace**

ČJ.: 83/23

Vychází z koncepčního záměru dlouhodobého plánu školy a analýzy **školního roku 2022- 2023.**

Název programu: *Škola plná pohody*

Motto: Nad zlato dražší klenot je dítě,
ale nad sklo křehčí.
Snadno si může ublížit
a škoda odtud nesmírná.

J. A. Komenský

Projednáno na pedagogické radě dne: 30. 8. 2023

Projednáno se zřizovatelem: září 2023

Projednáno s rodičovskou veřejností: září 2023

Vydán dne: 31. 8. 2023

Platnost od: 1. 9. 2023

Platnost do: 31. 8. 2026

ředitelka MŠ Beruška,
Brno, Plovdivská 6

Obsah

MATEŘSKÁ ŠKOLA BERUŠKA, BRNO, PLOVDIVSKÁ 6,.....	Chyba! Záložka není definována.
1 IDENTIFIKAČNÍ ÚDAJE.....	4
2 CHARAKTERISTIKA ŠKOLY.....	5
2.1 Historie školy.....	5
2.2 Současnost školy.....	5
3 PODMÍNKY VZDĚLÁVÁNÍ.....	6
3.1 Věcné podmínky školy.....	6
3.2 Životospráva.....	7
3.3 Psychosociální podmínky.....	7
3.4 Organizace.....	7
3.5 Řízení MŠ.....	8
3.6 Personální a pedagogické zajištění.....	8
3.7 Spoluúčast rodičů.....	9
4 VZDĚLÁVÁNÍ DĚTÍ SE SPECIÁLNÍMI VZDĚLÁVACÍMI POTŘEBAMI A DĚTÍ MIMOŘÁDNĚ NADANÝCH.....	10
4.1 Vzdělávání dětí se speciálními vzdělávacími potřebami.....	10
4.2 Vzdělávání dětí mimořádně nadaných.....	10
4.3 Vzdělávání distančním způsobem.....	10
4.4 Jazyková příprava dětí s nedostatečnou znalostí českého jazyka.....	11
4.5 Podmínky vzdělávání dětí od dvou do tří let.....	11
5 ORGANIZACE VZDĚLÁVÁNÍ.....	12
5.1 Formy a metody výchovy a vzdělávání.....	12
5.2 Pravidelné aktivity školy.....	13
6 CHARAKTERISTIKA VZDĚLÁVACÍHO PROGRAMU.....	14
6.1 Filozofie vzdělávacího programu.....	14
6.2 Dlouhodobé cíle vzdělávacího programu.....	15
6.3 Metody a formy výchovně vzdělávací práce.....	16
7 VZDĚLÁVACÍ OBSAH.....	17
7.1 Realizační a časový plán.....	17
7.2 Obsah vzdělávání.....	19
8 EVALUAČNÍ SYSTÉM.....	28
8.1 Obsah evaluace.....	28
8.2 Kritéria evaluace.....	29
8.3 Nástroje, prostředky evaluace.....	30
8.4 Termíny evaluace.....	31
8.5 Zodpovědnost.....	32
9 PŘÍLOHY:.....	33
9.1 Pracovní a Školní řád (zvláštní příloha).....	33
9.2 Konkretizované výstupy.....	33
9.9 Plán pedagogických rad Pravidelné body programu: Kontrola závěrů z minulé porady Konzultace studia odborné literatury Závěry z kontrolní činnosti Diskuse Stanovení závěrů SRPEN: - Pracovní plán školy řed. +	

uč. (sestavení, doplnění, organizační zabezpečení, schválení) - Příprava zahájení školního roku řed.
+ uč. - Organizační záležitosti řed. + uč. **Chyba! Záložka není definována.**
9.12 Materiální a hygienické podmínky školy **Chyba! Záložka není definována.**

1 IDENTIFIKAČNÍ ÚDAJE

Název školy: Mateřská škola Beruška, Brno, Plovdivská 6,
příspěvková organizace

Sídlo školy, adresa: Brno, Plovdivská 6, 616 00

Právní forma: Příspěvková organizace

Zařazení do sítě škol: IZO: 600107051
IČO: 70867950
DIČ: CZ29170867950

Kontakty:

Telefon: MŠ.....Pevná linka: 549 259 312
Mobil : 731 610 256
ŠJ..... Pevná linka: 549 245 245
Mobil: 731 610 257

E-mail: info@ms-beruska.com

Web: www.ms-beruska.com

Zřizovatel:

Statutární město Brno
městská část Brno – Žabovřesky
Horova 28, Brno, PSČ: 616 00

Kontakt: Starosta městské části: Mgr. Filip Leder
Telefon: 549 523 517

Ředitelka školy: Bc. Hana Durchánková, DiS.
Zpracovatel ŠVP: ředitelka školy ve spolupráci s ostatními zaměstnanci

Školní vzdělávací program pro předškolní vzdělávání byl zpracován za spoluúčasti zaměstnanců školy v souladu s Rámcovým vzdělávacím programem pro předškolní vzdělávání, v souladu se zákonem o předškolním, základním, středním, vyšším odborném a jiném vzdělávání č. 561/2004 Sb. – školský zákon, vyhláškou č. 14/2005 o předškolním vzdělávání v platném znění.

Platnost programu od 1. 9. 2023 do data příští aktualizace.

Projednáno pedagogickou radou v Brně dne 30.8.2023

2 CHARAKTERISTIKA ŠKOLY

2.1 Historie školy

MŠ na Plovdivské ulici v Brně se začíná stavět v roce 1972 jako škola sídlištního typu.

Ještě před zahájením provozu v jejích prostorách bylo, z důvodu velkého počtu neumístěných dětí v mateřských školách v Žabovřeskách, otevřeno provizorium v sousední ZŠ Plovdivská 8, kde byla pro mateřskou školu vyhrazena jedna buňka o čtyřech třídách. V říjnu roku 1973 zahájila provoz účelová budova pětitřídní mateřské školy.

V prázdninových měsících roku 2003 došlo ke zbourání starých nevyhovujících vstupních schodišť a vybudování nových, částečně zastřešených, což změnilo vnější pohled na budovu školy.

Od roku 1973 prošla školou řada dětí, mezi kterými byly i děti s tělesným, mentálním i logopedickým postižením. Všem dětem byla věnována maximální péče v úzké spolupráci s rodiči dětí i se speciálními pedagogy a lékaři. Tím se nám dařilo a stále daří děti připravovat pro bezproblémový vstup do další etapy života. Vždy jsme se snažily vést děti k vytváření přátelských mezilidských vztahů a k toleranci.

2.2 Současnost školy

Naše mateřská škola se nachází v klidném pěkném prostředí městské části Brno Žabovřesky. Škola je od 1. 1. 2001 samostatný právní subjekt. Součástí MŠ je školní kuchyně, která zajišťuje dětem stravu podle zásad zdravé výživy.

Svojí polohou, uprostřed sídliště, je vzdálena větším komunikacím, ale také dostupná k místní městské hromadné dopravě, díky které je možné podnikat výlety do blízkého okolí (návštěva města Brna a jeho památek, Brněnská přehrada, zoologická zahrada, obora Holedná, Palacký vrch, ...).

Během let prošla budova řadou oprav, např. výměna oken, zateplení budovy a nová fasáda, postupná výměna podlah ve třídách a další, vedoucích ke zkvalitnění prostředí.

Součástí MŠ je rozlehlá zahrada obklopující celou budovu se čtyřmi pískovišti a herními prvky, školní jídelna, keramická dílna.

V budově se nachází celkem 5 prostorných tříd o kapacitě 25 dětí na třídu, rozdělené na hernu a učebnu.

Provoz školy je zajištěn od 6:30 do 16:30 hodin.

Materiálně – technické vybavení školy je na velmi dobré úrovni. Předškolní třídy jsou vybaveny interaktivní tabulí. V každé třídě nechybí klavír, elektronické klávesy či kytara. Součástí každé třídy je klokanův kufr + kapsy. vybavenost učebních pomůcek je dostačující a dle potřeby každé třídy se doplňuje s ohledem na aktuální potřeby dětí.

Mateřská škola je zařazena v síti Mrkvička, která spojuje školy se zájmem o přírodu a její ochranu. Dále je zapojena do projektu Celé Česko čte dětem.

Dle zájmu dětí je možné navštěvovat třídu s rozšířenou výukou anglického jazyka, kde se děti formou her, básniček a písniček seznamují se základy cizího jazyka. Také se zaměřujeme na oblast logopedické péče o děti s vadami řeči.

Mateřská škola pro své děti organizuje letní a zimní školu v přírodě (vždy dle aktuálního zájmu rodičů), divadelní představení v divadle či přímo v mateřské škole, výukové programy zaměřené dle aktuálního probíraného tématu (zdravé zoubku, bezpečnost na silnici). Spolupracujeme s PČR na jejich výukových programech (dopravní hřiště, program Koblížek).

Náš školní vzdělávací program je určen nejen učitelkám, ale i rodičům dětí a ostatním zaměstnancům, kteří se na jeho tvorbě podílejí.

3 PODMÍNKY VZDĚLÁVÁNÍ

3.1 Věcné podmínky školy

Předškolní vzdělávání v naší MŠ probíhá v prostorách pěti tříd. Je zaměřeno na děti ve věku od 3 let až do 7 let věku dle zralosti dětí. Vnitřní i venkovní prostory odpovídají kapacitě 125 dětí.

Prostředí Mateřské školy je podnětné, dostatečně vybavené hračkami, pomůckami, náčiním a didaktickými materiály. Hračky a pomůcky jsou dětem přístupné, přehledně uloženy a jsou průběžně doplňovány. Vše odpovídá počtu dětí, jejich věku a vše je pedagogicky řádně a hospodárně využíváno.

Tyto hračky a pomůcky umožňují dětem rozvíjet a naplňovat jejich aktivity pohybové, výchovně vzdělávací i hrací. Je zajištěna bezpečnost a hygiena.

Vnitřní prostorové uspořádání umožňuje dětem činnosti jak skupinové tak individuální.

Dětský nábytek, tělocvičné nářadí a pomůcky, hygienické zařízení, vybavení k odpočinku odpovídají počtu dětí a jsou zdravotně nezávadné a bezpečné odpovídají antropometrickým požadavkům.

Vše je umístěno tak, aby bylo dobře viditelné a dalo se vše kdykoli používat. Děti se svými výtvary podílejí na úpravě a výzdobě interiéru.

V areálu mateřské školy se nachází i rozlehlá školní zahrada s potřebným vybavením.

Učitelky mají k dispozici knihovnu, počítače, kopírku, tiskárny a celou řadu didaktických i mechanických pomůcek. Během roku se snažíme obnovovat a nakupovat hračky i didaktické pomůcky ve všech třídách dle potřeby.

Naším záměrem je postupně vybavit všechny třídy novými logopedickými zrcadly. Průběžně doplňovat hračky a didaktické pomůcky (dle věkové hranice vhodnosti použití hračky na obalu výrobku).

Naše pozornost se také zaměřuje na postupnou modernizaci zahrady.

3.2 Životaspráva

Je zajištěna vhodná skladba jídelníčku. Za správnou a vyváženou stravu odpovídá vedoucí školní kuchyně, která je součástí naší mateřské školy. Celý den je zajištěn pravidelný denní rytmus a řád, který však umožňuje pružně reagovat na potřeby a aktuální situace (např. divadlo, výlet apod.). Po celý den pobytu je dětem k dispozici nápoje. Místo s nápoji je dostupné, děti se mohou sami obsloužit (učitelky ovšem průběžně dětem pití nabízejí a připomínají). Dodržujeme individuální potřeby dětí – aktivity, odpočinek, spánek, pobyt venku. Respektujeme individuální potřebu odpočinku - u nespavých dětí nabídnuta klidová alternativní činnost. Po určené době (cca půl až jedné hodině v závislosti na věku dětí) pedagog dětem nabídne vhodné klidové aktivity ke stolečkům tak, aby děti nerušily odpočinek ostatních. Děti se musí při nespacích aktivitách naučit dodržovat určitá pravidla. Ke spaní děti v žádném případě nenutíme, pedagog musí zvolit vhodné formy odpočinku.

Všichni zaměstnanci MŠ se snaží být dětem vzorem a chovat se dle zásad zdravého životního stylu.

Zaměřujeme se na zkvalitnění osvěty (informace na schůzkách s rodiči, na nástěnkách, zapůjčením odborné literatury). Snažíme se o zlepšení stravovacích návyků dětí, prodlužování pobytu dětí na školní zahradě, při vhodném počasí provozovat činnosti ze třídy na zahradu – pěstitelské, výtvarné, pracovní, tělovýchovné aj. Využít tak možnost bližšího kontaktu s přírodou jako prostoru pro prosociální chování.

3.3 Psychosociální podmínky

Důsledně dbáme na to, aby měly všechny děti stejné podmínky, stejná práva a možnosti, ale také povinnosti, aby ve vztazích mezi dětmi, mezi dětmi a dospělými panovala přátelská atmosféra a důvěra, pocit bezpečí a osobní svobody. Podporujeme zdravé sebevědomí dítěte, samostatné rozhodování, samostatné a zodpovědné chování.

Nabízené činnosti a aktivity jsou v souladu s individuálními a věkovými zvláštnostmi dítěte. Děti se snažíme motivovat prosociálním směrem. Nově příchozí dítě má možnost postupně se adaptovat na nové prostředí. Pedagogové respektují speciální potřeby dětí (obecně - lidské, vývojové a individuální), reagují na ně a napomáhají v jejich uspokojování (jednají nenásilně, přirozeně a citlivě, navozují situace pohody, klidu, relaxace apod.).

Zaměřujeme se na docenění významu komunitního kruhu jako součásti prevence sociálně patologických jevů a na jeho pravidelnost, samozřejmostí je zvládnout pravidla slušného chování.

3.4 Organizace

Uspořádání života a dne v mateřské škole odráží potřebu řádu i volnosti, umožňuje pružně reagovat na aktuální situaci, na individuální potřeby dětí. V

průběhu dne jsou zařazeny spontánní a řízené činnosti v rovnováze, děti mají čas a prostor pro hru, pro aktivity individuální, skupinové či frontální. Se svými rodiči se mohou účastnit, tvořivých odpolední - dílniček. Zajišťujeme odbornou individuální logopedickou péči.

Učitelka při své práci vychází z dobré znalosti dítěte, sleduje jeho chování, činnosti, zájmy, vede o něm průběžně záznamy, které vyhodnocuje každé pololetí. U šestiletých dětí sledujeme připravenost dětí do základní školy, konzultujeme s rodiči. Spolupracujeme s PPP, SPC.

Dětem se speciálními potřebami v této oblasti je věnována cílená péče. Ve spolupráci s PPP a SPC jsme připraveni věnovat individuální péči také dětem mimořádně nadaným. Mateřská škola je postupně vybavována pomůckami, které jsou v souladu se zájmy a schopnostmi mimořádně nadaných dětí a je jim věnována náležitá pozornost. Naším záměrem je umožnit každému dítěti takovou míru spánku a odpočinku, jakou potřebuje. Je potřeba dostatečně dbát na osobní soukromí dětí, právo neúčastnit se společných činností.

Zaměřujeme se na důslednost při vytváření hygienických, sebeobslužných a zdvořilostních návyků.

3.5 Řízení MŠ

Řízením mateřské školy je pověřena ředitelka školy. Je založeno na vzájemné důvěře, otevřenosti a toleranci. Povinnosti, pravomoci a úkoly všech pracovníků jsou jasně vymezeny v pracovní náplni, v pracovním a vnitřním řádu. Každý zná své povinnosti, kterými se podílí na chodu školy.

Ředitelka vyhodnocuje funkčnost ŠVP a TVP, jejich vzájemnou provázanost. Současně vyhodnocuje práci všech zaměstnanců, motivuje a podporuje jejich vzájemnou spolupráci. Plánování pedagogické praxe je funkční a využívá zpětné vazby. Ředitelka vypracovává školní vzdělávací program ve spolupráci s celým kolektivem. Z výsledků evaluace jsou vyvozovány závěry pro další práci.

Ředitelka i ostatní spolupracují také s rodiči.

Dále mateřská škola spolupracuje s odborníky poskytujícími pomoc při řešení výchovných a vzdělávacích problémů dětí – PPP, SPC Veslařská. Na základě doporučení odborníků a žádostí rodičů je vypracován Individuální vzdělávací program pro integrované děti i děti s odkladem školní docházky.

Zaměřujeme se na zkvalitnění vnitřního informačního systému, další vzdělávání pracovníků, týmovou práci, vzájemnou důvěru a toleranci.

3.6 Personální a pedagogické zajištění

Všechny učitelky splňují svým vzděláním podmínky zákona o pedagogických pracovnících. Každá učitelka pracuje profesionálním způsobem a je plně zodpovědná za plánování a výsledky výchovně vzdělávací činnosti ve své třídě. Dětem zajišťují bezpečnost a kvalitní péči.

Specializované služby, ke kterým učitelka není dostatečně kompetentní, zajišťujeme ve spolupráci s odborníky (speciálními pedagogy z PPP, SPC, lékaři, aj.) Učitelky mají vytvořené podmínky pro další vzdělávání, ke vzdělávání mají aktivní přístup. Zaměřujeme se především na přenášení nově získaných poznatků do praxe a důslednou kontrolu plnění jednotlivých úkolů. Plně využíváme týmovou spolupráci.

3.7 Spoluúčast rodičů

Rodiče mají možnost podílet se na dění školy, účastnit se různých programů a akcí pořádaných školou (výroby dárků, loučení s předškoláky, ankety pro rodiče, dotazníky).

Učitelky vytváří partnerské vztahy s rodiči. Podávají rodičům informace o dění v MŠ, o úspěších i problémech jejich dětí.

Pedagogové a ostatní pracovníci respektují a chrání soukromí rodiny, varují se přílišné horlivosti v poskytování nevyžádaných rad, neposkytují informace o dítěti nepovolaným osobám. Zachovávají diskrétnost při práci s důvěrnými informacemi o dětech, rodině apod. Osobní údaje dětí jsou chráněny vnitřními předpisy školy. Zaměstnanci jsou vázáni mlčenlivostí o důvěrných informacích. Rodičům umožňujeme se účastnit schůzek ve třídách a na ukázkových besídkách, prezentující výsledky práce s dětmi (angličtina). Během roku jsou zařazeny tvořivé dílny pro děti i rodiče a společná organizace svátků a akcí (Den dětí, mikulášská a vánoční besídka, škola v přírodě, poslední spaní předškoláků).

Řada rodičů projevuje zájem o dění v mateřské škole, aktivně nabízí pomoc směřující ke zlepšení prostředí (údržba zahrady, řemeslnické práce).

Naším záměrem je více zapojovat rodiče do činnosti školy (společné akce mateřské školy a rodin).

4 VZDĚLÁVÁNÍ DĚTÍ SE SPECIÁLNÍMI VZDĚLÁVACÍMI POTŘEBAMI A DĚTÍ MIMOŘÁDNĚ NADANÝCH

4.1 Vzdělávání dětí se speciálními vzdělávacími potřebami

Snahou pedagogů naší školy je ve vzdělávání dětí vytvořit optimální podmínky k rozvoji osobnosti každého dítěte, k učení i ke komunikaci s ostatními a pomoci dětem, aby dosáhly co největší samostatnosti. Pedagogové respektují individuální potřeby a možnosti dítěte.

Základní povinné podmínky pro předškolní vzdělávání dětí se speciálními vzdělávacími potřebami jsou stanoveny zákony, vyhláškami a prováděcími předpisy. Kromě těchto podmínek je třeba, aby předškolní pedagog bral v úvahu ještě specifické podmínky, které ovlivňují kvalitu poskytovaného vzdělávání konkrétního dítěte se speciálními vzdělávacími potřebami.

Vzdělávání dětí ze socio-kulturně znevýhodňujícího prostředí, dětí s oslabeným rodinným zázemím či dětí, které pocházejí z jazykově odlišného prostředí a které nemluví jazykem, v němž probíhá vzdělávání, se uskutečňuje podle požadavků daných RVP PV.

Mateřská škola Beruška, není bezbariérová.

4.2 Vzdělávání dětí mimořádně nadaných

Pravidelným sledováním individuálních vzdělávacích pokroků u dětí je možné odhalit mimořádné schopnosti či mimořádné nadání dětí.

K zajištění mnohostranné a pestré vzdělávací nabídky na škole nabízíme kvalifikovanost učitelek, vhodné výchovné a výukové programy, volný přístup k encyklopediím a knihám.

Pro rozvoj a podporu mimořádných schopností dětí je vzdělávací nabídka doplněna nadstandardními aktivitami.

4.3 Vzdělávání distančním způsobem

V případě mimořádných opatření uskutečňuje vzdělávání distančním způsobem podle RVP.

- vzdělávání bude probíhat off-line formou - pro komunikaci s dětmi a jejich zákonnými zástupci v době distančního vzdělávání je primárně určen třídní e-mail
- přes uvedený e-mail budou během pondělí dětem, pro které je předškolní vzdělávání povinné, rozesílány 2-3 individuálně vybrané úkoly na týden - časové rozvržení pro jejich vypracování je zcela v kompetenci rodičů, s dodržením termínu pro zpětnou komunikaci (**do následujícího pondělí**) - zasílání vypracovaných úkolů nebo fotografií při plnění zadaných činností, obrázků, vzkazů, komentářů, hodnocení...

- na webových stránkách třídy bude během každého pondělí zveřejněna vzdělávací nabídka s odkazy ke zobrazení/stažení, ze které mohou čerpat všechny rodiče dle zájmu jejich dětí (i pro které není předškolní vzdělávání povinné)
- v případě potřeby zajistí tištěné materiály škola a předá zákonnému zástupci předem domluveným způsobem (osobní předání materiálů, předání přes poštovní schránku školky)
- omlouvání neúčasti na distančním způsobu vzdělávání je stanoveno dle běžných pravidel
- způsob poskytování vzdělávání a hodnocení výsledků vzdělávání distančním způsobem přizpůsobí škola podmínkám dítěte, pro toto vzdělávání

4.4 Jazyková příprava dětí s nedostatečnou znalostí českého jazyka

Děti-cizinci a děti, které pocházejí z jiného jazykového a kulturního prostředí, potřebují podporu

učitele mateřské školy při osvojování českého jazyka. Je třeba věnovat zvýšenou pozornost tomu, aby dětem s nedostatečnou znalostí českého jazyka začala být poskytována jazyková podpora již od samotného nástupu do mateřské školy.

Mateřská škola poskytuje dětem s nedostatečnou znalostí českého jazyka jazykovou přípravu pro zajištění plynulého přechodu do základního vzdělávání. dosáhnout školního úspěchu. Při větším počtu dětí – cizinců postupujeme podle vyhlášky č. 14/2005 Sb.

4.5 Podmínky vzdělávání dětí od dvou do tří let

Podmínky vzdělávání budou upraveny a přizpůsobeny tak, aby vyhovovaly vývojovým specifikům daného věku, individuálním možnostem, zájmům a schopnostem každého dítěte. Prostor a vybavení (třídy, šatny, umývárny, WC) budou upraveny tak, aby byla zajištěna především bezpečnost dětí.

5 ORGANIZACE VZDĚLÁVÁNÍ

Denní program je dostatečně pružný, umožňuje reagovat na změny a potřeby dětí, jsou pravidelně zařazovány zdravotně preventivní pohybové aktivity. Pedagogové se věnují dětem a jejich vzdělávání. Poměr spontánních a řízených činností je vyvážený. Děti mají dostatek času i prostoru pro hru, aby ji mohly dokončit, nebo v ní pokračovat. Jsou vytvářeny vhodné podmínky pro individuální, skupinové i frontální činnosti dětí. Je dbáno na soukromí dítěte, pokud to potřebuje. Plánování činností vychází z potřeb a zájmů dětí, vyhovuje individuálním vzdělávacím potřebám a možnostem dětí. Pro plánované činnosti jsou včas připravovány pomůcky. Děti jsou podněcovány k vlastní aktivitě. Počet dětí ve třídě je stanoven na 25. Ve třídách se provádí kolektivní logopedická prevence (dechová cvičení a gymnastika mluvidel). S vybranými dětmi probíhá individuální logopedická péče v logopedické pracovně, vybavenou speciálními pomůckami k logopedické prevenci.

Režim dne:

6:30 – 8:45 příchod dětí (do 8:30), volná hra, řízená činnost, práce individuální i skupinová

8:45 – 9:15 svačina vycházející z potřeb dětí

9:15 – 9:45 řízená činnost zaměřená na získávání nových poznatků a osvojování si dovedností, rozvoj pracovních a manipulačních dovedností, práce individuální i skupinová

9:45 – 11:45 příprava na pobyt venku, pobyt venku

11:45 – 12:15 návrat z pobytu venku, příprava k obědu (hygiena), oběd

12:15 – 14:15 odchod dětí domů po obědě (do 13:00), hygiena, ukládání k odpočinku, pohádka, ukolébavky, odpočinek

14:15 – 14:45 postupné probouzení, vstávání, převlékání, svačina

14:45 – 16:30 činnosti a hry vycházející ze zájmu dětí, individuální práce s dětmi, rozloučení a odchod domů

5.1 Formy a metody výchovy a vzdělávání

Mezi základní formy vzdělávání v naší mateřské škole patří frontální, skupinové a kooperativní vyučování, individuální práce s dětmi a projektové vyučování.

Všechny situace, které se během dne odehrávají kolem dětí, slouží jako prostředek vzdělávání. Děti se vzdělávají stále a průběžně právě díky situacím, které jsou přirozeně kolem nich (pobyt venku, volná hra,...). Díky nim mají prostor se vzdělávat a posouvat se ve svých vědomostech. Do běžných situací jsou zařazovány i cílené individuální, skupinové či frontální činnosti řízené pedagogem.

Co se týká metod výchovy a vzdělávání často bývá uplatňované situační učení, spontánní a sociální učení, prožitkové a kooperativní učení, a to vše za pomoci her a učení prožitkem. Často se uplatňuje i smyslové vnímání, které je chápáno jako základ přirozeného poznávání. Denně bývá u dětí podporován rozvoj komunikačních dovedností.

5. 2 Pravidelné aktivity školy

- ✚ Edukativně-stimulační skupiny
- ✚ „Dýňování“ – společně tvoření s rodiči a prarodiči
- ✚ Mikulášská nadílka
- ✚ Vánoční besídka pro rodiče
- ✚ Návštěva předškolních tříd v ZŠ
- ✚ Karneval
- ✚ Pálení čarodějnic
- ✚ Vystoupení ke Dni matek
- ✚ Oslava Dne dětí - celodenní výlet
- ✚ Rozloučení s „předškoláky“, přespání v mateřské škole
- ✚ Akce ve spolupráci s PČR
- ✚ Škola v přírodě
- ✚ Besedy v knihovně
- ✚ Den otevřených dveří v MŠ

6 CHARAKTERISTIKA VZDĚLÁVACÍHO PROGRAMU

V naší MŠ pracujeme podle vlastního vzdělávacího programu změněného od září 2020 s názvem „Škola plná pohody“, který je vypracován v souladu s novým RVP PV, platným od 1.9.2016 a obecně platnými předpisy.

6.1 Filozofie vzdělávacího programu

Cílem celého programu je podporovat přirozenou touhu dítěte po poznání, předávat dětem takové hodnoty a postoje, které formulují jejich osobnost. Snahou je, aby z každého vyrostl člověk aktivně se podílející na ochraně a utváření životního prostředí. V programu se zaměřujeme na výchovu dítěte k odpovědnosti za své chování a jednání, snažíme se dětem utvářet takové prostředí, kde budou děti prožívat šťastné a bezstarostné dětství.

Děti v naší mateřské škole se snažíme vést k morálním postojům a vytvářet u nich pozitivní vztah mezi sebou navzájem.

Mateřská škola se ve své vzdělávací činnosti ve zvýšené míře zaměřuje na environmentální vzdělávání, výchovu a osvětu (EVVO). Je členem celostátní sítě mateřských škol se zájmem o ekologickou/environmentální výchovu MRKVIČKA, spolupracujeme s Lipkou, školským zařízením pro environmentální vzdělávání se sídlem v Brně. Pedagogičtí zaměstnanci MŠ se pravidelně zúčastňují seminářů a konferencí pořádaných Lipkou, které jsou zaměřené na oblast EVVO. Získané poznatky a dovednosti uplatňují ve své každodenní práci.

Všichni zaměstnanci MŠ se chovají šetrně k životnímu prostředí a zásady takového chování předávají dětem (důsledné třídění odpadu, kompostování).

Pedagogický sbor zajišťuje vhodné podmínky pro každé dítě tak, aby čas strávený v MŠ mohlo prožít v klidné a radostné atmosféře a získalo základy kompetencí, jejichž osvojení je důležité pro další rozvoj osobnosti a učení, pro život a vzdělávání.

Prostřednictvím pečlivého plánování denních činností tak, aby zasahovaly do všech vzdělávacích oblastí, povede děti k získání fyzické zdatnosti, psychické odolnosti a základní sociální orientace a samostatnosti.

Hlavní vizí mateřské školy je vytvořit prostředí, ve kterém bude panovat pozitivní a přátelská atmosféra. Prostor, kde se budou všechny osoby, které mateřskou školu navštěvují (děti, rodiče, zaměstnanci) cítit bezpečně, radostně a spokojeně. Pouze takové prostředí, kde je dostatek času a prostoru pro vzájemnou komunikaci, kde se respektují názory a myšlenky druhých, kde se k sobě lidé chovají s úctou a porozuměním, je tím ideálním místem pro všestranný rozvoj dětské osobnosti.

Prvořadým cílem je vytvořit optimální podmínky pro všestranný rozvoj osobnosti všech dětí. A to tak, aby se každý jednotlivec dle svých vlastních možností a potřeb mohl rozvíjet ve všech oblastech (biologické, psychologické, interpersonální, sociálně-kulturní a environmentální). Důležité je také nacházení

pozitivního vztahu nejen k sobě samému a ostatním lidem, ale také ke světu, společnosti i přírodě.

Dalším cílem je dát dětem pevné a kvalitní základy pro jejich další celoživotní vzdělávání. Podnítit u dětí touhu po vzdělání, snahu a odvahu jít si za svým cílem, a s tím spojené umění přijmout odpovědnost za své chování a jednání.

Pro zdravý rozvoj osobnosti dítěte je podmínkou uspokojování jeho fyzických i psychických potřeb a prožití dětství v podnětném a harmonickém prostředí. Cílem MŠ je ve spolupráci s rodinou pomáhat dětem poznat sama sebe, porozumět dění a vztahům v okolním světě, umožnit mu orientovat se v něm pomocí postupného osvojování kompetencí, které bude ve svém životě potřebovat. Poznávání světa v souvislostech, rozvoj samostatnosti a volných vlastností dítěte, to vše tvoří již v předškolním věku základy, na kterých má v budoucnu stát zdravá a sebevědomá osobnost se správnými životními návyky a postoji, která umí přijímat změny a vyrovnávat se s nimi. Je schopna kriticky myslet, poznat a řešit problémy, dokáže si vybrat a nést odpovědnost za svá rozhodnutí.

Nejdůležitější pro nás je vytvoření pohody, bezpečí a důvěryhodného prostředí, kde učitelka zastává funkci pozorovatele, rádce a pomocníka. Jen v takovém prostředí se mohou vyvíjet kladné vzájemné vztahy mezi dětmi. Snažíme se, aby se děti uměly s pomocí komunikativních dovedností vypořádat s problémy.

Naší snahou je, aby naši MŠ opouštěla samostatná a zodpovědná bytost s dobrým sebehodnocením a vlastním názorem, která je schopná spolupracovat, vstřícně komunikovat, pojmenovat a zvládat pocity, být empatická, ale dokáže říci i „ne“, a umí přijmout morální hodnoty.

K prvořadým úkolům všech pedagogů je připravit děti ke vstupu do základní školy. Všichni pedagogové si uvědomují, že co se člověk naučí v mateřské škole, je trvalé a provází nás po celý život, proto se snažíme v dětech vypěstovat základ k autoregulaci učení.

Pro náš pracovní kolektiv to znamená stálé sebevzdělávání, otevřenost novým věcem, důslednost, spolupráci a schopnost sebereflexe.

6.2 Dlouhodobé cíle vzdělávacího programu

- Osvojení základů hodnot, na nichž je založena naše společnost a získání osobnostních postojů.
- Vnímání rozmanitosti přírody a významu její ochrany, preference zdravého životního stylu.
- Položit základy pro odpovědné chování dítěte k životnímu prostředí.
- Rozvíjení dítěte jeho učení a poznání. Získání schopnosti působit na své okolí jako samostatná osobnost.
- Zlepšení úrovně výslovnosti, a řečového projevu, zkvalitnění a rozšíření logopedické prevence dětí předškolního věku.

6.3 Metody a formy výchovně vzdělávací práce

- **hra a spontánní aktivity** dětí na základě jejich zájmu a volby,
- **prožitkové a kooperativní** učení hrou a činnostmi dětí vychází z přímých zážitků, podněcuje radost z učení, zájem poznávat nové, získávat zkušenosti, dovednosti,
- **tematické učení** spočívá ve vyhledávání témat, činností a situací, které jsou dětem blízké, srozumitelné a umožňují, aby děti získávaly očekávané poznatky, dovednosti, hodnoty i postoje v reálných souvislostech a dovedly je prakticky využít,
- **situační učení**, kdy dítě získává dovednosti a poznatky v okamžiku, kdy je potřebuje,
- **spontánní sociální učení** založené na principu přirozené nápodoby,
- **metoda povzbuzování** (stimulace), kdy se snažíme povzbuzovat kladnými iniciativami. Účelem je ohodnotit činnost, kterou dítě vykonává a povzbudit jej k pokračování.,
- **komunitní kruh**, kde rozvíjíme osobnostní vlastnosti, učíme se užívat a respektovat pravidla, řešíme s dětmi pocity, apod.,
- **metoda názornosti**, při které se snažíme vytvářet jasnou představu o světě kolem nás.

Využíváme i další metody, jako jsou metoda **řízeného rozhovoru** (k ověření úrovně dovedností), **frontální/přímá výuka** (s cílem osvojení poznatků), **didaktická hra** (cílem je vzdělávat různé schopnosti samotným průběhem herní aktivity), a jiné.

7 VZDĚLÁVACÍ OBSAH

7.1 Realizační a časový plán

V RVP PV jsou vymezeny rámcové cíle, které jsou formulovány jako klíčové kompetence. Klíčové kompetence vnímáme jako elementární poznatky, dovednosti, schopnosti, postoje a hodnoty, které jsou charakteristické pro dosažení v období předškolního vzdělávání.

Výchovně vzdělávací práce je rozvržena do tří let. Během tohoto období směřujeme k vytváření základů klíčových kompetencí. Kompetence si děti osvojují pomocí různých činností.

- Kompetence k učení
- Kompetence k řešení problémů
- Komunikativní kompetence
- Kompetence sociální a personální
- Kompetence činnostní a občanské

Tvůrčí přístup uplatňuje učitelka především při tvorbě třídního vzdělávacího programu. Vychází z reálných možností MŠ a situací s nimiž se dítě v MŠ setká. Klíčové kompetence slouží k vymezení vzdělávacího obsahu RVP PV, který je uspořádán do pěti oblastí.

V oblasti biologické (Dítě a jeho tělo)

- uvědomění si vlastního těla a poznávání jeho možností
- postupné rozvíjení všech smyslů a motorických dovedností, fyzické zdatnosti a potřeby aktivního pohybu
- osvojení si dovedností spojených s péčí o vlastní tělo a zdraví
- vytváření správných životních návyků v oblasti sebeobsluhy, zdravé výživy i bezpečnosti a ochrany zdraví.

V oblasti psychologické (Dítě a jeho psychika)

- vedení dětí k dodržování přiměřených požadavků na jejich chování a jednání, dodržování běžných společenských pravidel se záměrem vytvářet duševní pohodu vlastní i celého kolektivu
- vytváření základů estetického vztahu ke světu, kultuře, umění a postupné kladení základů kulturně – estetických dovedností v oblasti slovesné, výtvarné hudební a dramatické
- rozvíjení psychických schopností dětí – soustředěnosti k činnostem, fantazii, logickému myšlení.

V oblasti interpersonální (Dítě a ten druhý)

- systematické rozvíjení komunikačních schopností a dovedností se zaměřením na vytváření prosociálních postojů – respekt, tolerance, přizpůsobivost
- systematické rozvíjení jazykových dovedností receptivních i produktivních

(smyslové vnímání, vytváření pojmů, mluvní projev, porozumění, poslech, vyjadřování).

V oblasti sociálně kulturní (Dítě a společnost)

- rozvíjení základů kladných mezilidských vztahů v rodině, v mateřské škole mezi dětmi – kamarády i mezi zaměstnanci školy
- zapojení se do spoluvytváření pozitivního prostředí a pohody ve třídě, v mateřské škole, přizpůsobit se kolektivu
- vytváření povědomí o sounáležitosti k rodné obci, městu, státu – k jeho tradicím.

V oblasti environmentální (Dítě a svět)

- seznamování se základními poznatky o živé a neživé přírodě, jejími zákonitostmi
- osvojování si potřeby péče o zdraví svoje, ostatních lidí i přírody, která nás obklopuje
- seznamování se s kulturním, sociálním a přírodním prostředím – jeho neustálými proměnami, zvraty a jeho rozmanitostí.

Naše mateřská škola doplňuje formu rodinné výchovy, a tím pomáhá vytvářet dítěti prostředí s množstvím přiměřených podnětů zaměřených k jeho aktivnímu rozvoji a učení. Pedagogickým působením na děti se snažíme o komplexní rozvoj osobnosti dítěte, tedy o rozvíjení oblasti biologické, psychologické, interpersonální, sociálně-kulturní a environmentální.

Vzdělávací práce pedagogických pracovníků vychází ze získaných a osvědčených zkušeností jednotlivých pedagogů naší mateřské školy. Práce pedagogů je ovlivněna získaným vzděláním. Značný podíl na jejich práci má jejich profesionální přístup, osobnost pedagoga a získaná praxe v oboru.

Vzdělávání dětí preferuje individuální přístup k různým potřebám a možnostem jednotlivých dětí. Cílem vzdělávání dětí je maximálně rozvíjet potenciál každého dítěte s ohledem na jeho možnosti. Akceptujeme přirozené vývojová specifika dětí předškolního věku a individuálně rozvíjíme každého jedince s ohledem na jeho specifické zvláštnosti.

Pedagogická práce je rozvržena ve vzdělávacím obsahu naší mateřské školy do integrovaných bloků. Obsah je zpracován v TVP jednotlivých tříd s ohledem na podmínky mateřské školy a věkové zvláštnosti dětí. Z tohoto důvodu mohou učitelky dle dané situace podtémata aktuálně měnit.

Vzdělávání se uskutečňuje formou prožitkového a kooperativního učení hrou a činnostmi dětí, které jsou založeny na přímých zážitcích dítěte. Pedagogickým působením se snažíme o to, aby děti získaly zájem o vše nové, aby získaly nové zkušenosti a vědomosti a nadále rozvíjely svoje dovednosti a návyky v souladu s ochranou svého zdraví.

7.2 Obsah vzdělávání

V jednotlivých Třídních vzdělávacích programech jsou témata i podtémata rozpracována do konkrétních cílů, jejichž prostřednictvím jsou naplňovány příslušné kompetence a konkretizované výstupy, a to ve všech oblastech vzdělávání (biologická, psychologická, interpersonální, sociálně kulturní, environmentální). Třídní vzdělávací programy jsou také zpracovány s ohledem na podmínky jednotlivých tříd a věkových zvláštností dětí.

Celé téma ŠVP a následně TVP vychází z názvu **ŠKOLA PLNÁ POHODY**.

Tato naše vize se prolíná pěti integrovanými bloky:

1. Běží svátek kolem vrátek
2. Chválím tě země má
3. Kde domov můj
4. Doktora se nebojíme
5. Toho i toho je mnoho

1. Běží svátek kolem vrátek

- Chystám si pomlázku (Velikonoce)
- Moje maminka má svátek
- Chystám čertovské hrátky
- Vyzdobím vánočně třídu
- Připravím dárky pro své nejbližší
- Velký svátek (MDD)

Charakteristika bloku:

Cílem integrovaného bloku je probudit v dětech zájem o tradice, zvyky a svátky v České republice. V průběhu roku se budou děti seznamovat se zvyky a tradicemi, které se pojí k jednotlivým svátkům. Postupně získají vědomosti a osvojí si poznatky o tom, co je pro nás důležité. Společně se budeme těšit z oslav prožitků během svátků, které jsou součástí našich životů. Prvním společným svátečním obdobím, které s dětmi prožijeme, jsou Vánoce. Období, plné dětských přání, očekávání a radosti. Společně se dozvíme co je to advent, přivítáme Mikuláše, Anděla a Čerta. Budeme se těšit ze společných chvil, při kterých pečeme cukroví, zdobíme stromeček a zpíváme vánoční písně. Po zimním spánku se probudíme do jara. Budeme pozorovat přírodu, co se v ní odehrává, děti se seznámí se svátky jara (vynášení Moreny, Velikonoce,...). Dalším svátkem, který společně oslavíme, bude Den matek. Děti přichystají maminkám dárečky, nebude chybět ani taneček a písnička. Během příprav si připomeneme rodinné vazby. Závěr školního roku oslavíme Dnem dětí, pojedeme na společný výlet a změříme síly v soutěžích.

Vzdělávací cíle:

- rozvoj pohybových schopností a zdokonalování dovedností v oblasti hrubé i jemné motoriky (koordinace a rozsahu pohybu, dýchání, koordinace ruky a oka apod.),
- rozvoj komunikativních dovedností (verbálních i neverbálních) a kultivovaného projevu
- rozvoj, zpřesňování a kultivace smyslového vnímání, přechod od konkrétně názorného myšlení k myšlení slovně-logickému (pojmovému),
- rozvoj poznatků, schopností a dovedností umožňujících pocity, získané dojmy a prožitky vyjádřit
- vytváření prosociálních postojů (rozvoj sociální citlivosti, tolerance, respektu, přizpůsobivosti apod.)
- vytváření povědomí o existenci ostatních kultur a národností
- seznamování se světem lidí, kultury a umění, osvojení si základních poznatků o prostředí, v němž dítě žije
- osvojení si některých poznatků a dovedností, které předcházejí čtení i psaní, rozvoj zájmu o psanou podobu jazyka i další formy sdělení verbální i neverbální (výtvarné, hudební, pohybové, dramatické)
- seznamování s místem a prostředím, ve kterém dítě žije, a vytváření pozitivního vztahu k němu
- rozvoj schopnosti citové vztahy vytvářet, rozvíjet je a city plně prožívat
- rozvoj společenského i estetického vkusu

Vzdělávací nabídka

- manipulační činnosti a jednoduché úkony s předměty, pomůckami, nástroji, náčiním, materiálem; činnosti seznamující děti s věcmi, které je obklopují a jejich praktickým používáním
- hudební a hudebně pohybové hry a činnosti
- artikulační, řečové, sluchové a rytmické hry, hry se slovy, slovní hádanky, vokální činnosti
- aktivity podporující uvědomování si vztahů mezi lidmi (kamarádství, přátelství, vztahy mezi oběma pohlavími, úcta ke stáří apod.)
- aktivity přibližující dítěti svět kultury a umění a umožňující mu poznat rozmanitost kultur (výtvarné, hudební a dramatické činnosti, sportovní aktivity, zábavy, účast dětí na kulturních akcích, návštěvy výstav, divadelních a filmových představení, využívání příležitostí seznamující dítě přirozeným způsobem s různými tradicemi a zvyky běžnými v jeho kulturním prostředí apod.)
- prohlížení a „čtení“ knížek

- cvičení v projevování citů (zvláště kladných), v sebekontrolě a v sebeovládání (zvláště emocí záporných, např. hněvu, zlosti, úzkosti apod.)
- seznámení dětí se zimními svátky a tradicemi v ČR, ale i ve světě – co je to advent, biblické příběhy a narození Ježíška, společné trávení předvánočního času, příprava dárku pro své nejbližší (umět myslet na druhé)
- odstranění strachu z příchodu čerta
- seznámení dětí s tradicí masopustu – masky, život na vesnici dnes a dříve
- seznámení dětí s Velikonocemi, tradice v naší zemi.

Očekávané výstupy

- rozvíjet kulturně estetické dovednosti výtvarné, hudební a dramatické, (např. vánoční tradice a slavnosti u vánočního stromečku pro rodiče a děti)
- rozvíjet estetické a tvůrčí činnosti slovesné a literární (např. poslech pohádek, příběhů a veršů)
- rozvíjet schopnost vytvářet a upevňovat citové vztahy k rodině a svému okolí
- koordinovat lokomoci, sladit pohyby s hudbou
- vnímat atmosféru Vánoc, Velikonoc a podílet se na vánoční/velikonocní výzdobě
- naučit se z paměti jednoduché texty, písničky

2. Chválím tě země má

- Mám rád změny – v přírodě se dějí věci
- Hraji si s plody podzimu
- Maluji barvy podzimu
- Všimám si zvířátek v okolí - vím, co dělají zvířátka a ptáci v zimě?
- Poznám stromy a jejich plody?
- Poznám roční období a měsíce v roce?
- Zima je prima

Charakteristika bloku:

Učíme děti poznávat přírodu všemi smysly, vnímat její rozmanitost a krásu během jednotlivých ročních období. S přicházejícím ročním obdobím pozorujeme měnící se počasí a jeho vliv a důsledky na náš život a zdraví. Prohlubujeme potřebu pečovat o přírodu a ochranu živé a neživé přírody.

Pozorujeme a poznáváme faunu a flóru, životní podmínky - ekosystémy (les, louka aj.).

Vzdělávací cíle:

- rozvoj užívání všech smyslů
- osvojení si poznatků a dovedností důležitých k podpoře zdraví, bezpečí, osobní pohody a pohody prostředí
- vytváření zdravých životních návyků a postojů jako základů zdravého životního stylu

Vzdělávací nabídka

- manipulační činnosti a jednoduché úkony s předměty, pomůckami, nástroji, náčiním, materiálem; činnosti seznamující děti s věcmi, které je obklopují, a jejich praktickým používáním
- smyslové a psychomotorické hry
- hudební a hudebně pohybové činnosti

Očekávané výstupy

- vnímat a rozlišovat pomocí všech smyslů (sluchově rozlišovat zvuky a tóny, zrakově rozlišovat tvary předmětů a jiné specifické znaky, rozlišovat vůně, chutě, vnímat hmatem apod.)
- koordinovat lokomoci a další polohy a pohyby těla, sladit pohyb s rytmem a hudbou
- rozlišovat, co prospívá zdraví a co mu škodí; chovat se tak, aby v situacích pro dítě běžných a jemu známých neohrožovalo zdraví, bezpečí a pohodu svou ani druhých

3. Kde domov můj

- Moje škola
- Moji kamarádi a já
- Já a moje rodina
- Domov- co v něm mám nejraději
- Kdo žije se mnou ve městě
- Loučím se s kamarády- školáky
- Hurá na prázdniny

Charakteristika bloku:

Vedeme děti k dodržování běžných společenských pravidel se záměrem vytvářet duševní pohodu vlastní i celého kolektivu. Děti se dozvídají, že rodina je základ společnosti, uvědomují si, kdo do ní patří a jaké jsou jednotlivé role rodiny.

Vzdělávací cíle:

- osvojení základů hodnot společnosti
- adaptace dětí v novém prostředí
- poznávání sebe sama, rozvoj pozitivních citů ve vztahu k sobě, ke druhým, získání sebevědomí, sebedůvěry, osobní spokojenosti
- seznamování s pravidly chování ve vztahu k druhému
- vytvoření základů aktivních postojů ke světu, k životu, pozitivních vztahů ke kultuře a umění, rozvoj dovedností umožňující vztahy a postoje projevovat
- seznamování se s místem a prostředím, ve kterém dítě žije, vytváření pozitivního vztahu k němu
- posilování prosociálního chování ve vztahu k ostatním lidem (v rodině, v mateřské škole, mezi dětmi)
- seznamování se se světem lidí, kultury, umění, osvojení si základních poznatků o prostředí, v němž dítě žije
- mít povědomí o některých způsobech ochrany osobního zdraví a bezpečí a o tom, kde v případě potřeby hledat pomoc (kam se obrátit, koho zavolat, jakým způsobem).

Vzdělávací nabídka

- spontánní hry
- manipulační činnosti a jednoduché úkony s předměty, pomůckami, nástroji, náčiním, materiálem: činnosti seznamující děti s věcmi, které je obklopují, s jejich praktickým využitím
- hry pro rozvoj vůle, vytrvalosti a sebeovládání
- estetické a tvůrčí aktivity (slovesné, výtvarné, dramatické, literární, hudební, pohybové a další)
- četba, vyprávění a poslech pohádek a příběhů s etickým obsahem a poučením
- lokomoční pohybové činnosti
- pracovní a sebeobslužné činnosti v oblasti osobní hygieny, stolování, oblékání, úklidu, úpravy prostředí
- přirozené i zprostředkované poznávání okolí, sledování rozmanitostí a změn v přírodě (živá, neživá příroda, přírodní jevy a děje, rostliny,

živočichové, krajina a její ráz, podnebí, počasí, ovzduší, roční období).

Očekávané výstupy

- dodržovat dohodnutá a pochopená pravidla vzájemného soužití a chování doma, mateřské školy, na veřejnosti, dodržovat herní pravidla
- začlenit se do třídy a zařadit se mezi své vrstevníky, respektovat jejich rozdílné vlastnosti, schopnosti a dovednosti
- zvládat běžné činnosti a požadavky na dítě kladené i jednotlivé praktické situace, které se doma a v mateřské škole opakují, chovat se přiměřeně a bezpečně doma: na veřejnosti, na ulici, na hřišti, v obchodě, u lékaře apod.

4. Doktora se nebojíme

- Já a moje tělo, péče o ně, předcházení nemocem
- Jak se oblékám – změny v přírodě
- Dávám pozor na ulici (doprava)
- Mlsám zdravě – ovoce a zelenina
- Čím budu (zaměstnání)
- Sportuji

Charakteristika bloku:

Děti se učí poznávat svoje tělo, pomáháme jim zvládat péči o něj i o celkové zdraví. Zároveň zjišťují, že vše souvisí se vším, vše má svá pravidla, která je potřeba dodržovat, a to jak v životosprávě, tak v dopravních a jiných situacích. Dále se učí poznávat a rozlišovat jednotlivé profese. Zapojením smyslových her samy přicházejí na to, jak co chutná, že každé jídlo má svojí specifickou chuť, vůni a tvar, a tím je učíme rozlišovat 5 základních smyslů, současně zapojujeme i hry pohybové, konstruktivní, prostorové, koncentrační, relaxační aj., aby si samy prožily formou hry získané prožitky.

Vzdělávací cíle:

- uvědomění si vlastního těla
- vytváření zdravých životních návyků a postojů jako základů zdravého životního stylu
- rozvoj a užívání všech smyslů
- osvojení si poznatků o těle a jeho zdraví, o pohybových činnostech a jejich kvalitě
- rozvoj interaktivních a komunikativních dovedností verbálních i neverbálních

- vytvoření povědomí o mezilidských morálních hodnotách
- rozvoj schopnosti žít ve společenství ostatních lidí (spolupracovat, spolupodílet se), přináležet k tomuto společenství (ke třídě, k rodině, k ostatním dětem) a vnímat a přijímat základní hodnoty v tomto společenství uznávané
- seznamování se světem lidí, kultury a umění, osvojení si základních poznatků a prostředí, v němž dítě žije
- rozvoj tvořivosti (tvořivého myšlení, řešení problémů, tvořivého sebevyjádření)
- získání schopnosti záměrně řídit svoje chování a ovlivňovat vlastní situaci
- rozvoj schopnosti přizpůsobovat se podmínkám vnějšího prostředí i jeho změnám.

Vzdělávací nabídka:

- činnosti zaměřené k poznávání lidského těla a jeho částí
- běžné každodenní setkávání s pozitivními vzory vztahů a chování
- zdravotně zaměřené činnosti (vyrovnávací, protahovací, uvolňovací, dechová, relaxační cvičení)
- aktivity přibližující dítěti pravidla vzájemného styku (zdvořilost, ohleduplnost, tolerance, spolupráce) a mravní hodnoty (dobro, zlo, spravedlnost, pravda, upřímnost, otevřenost) v jednání lidí.

Očekávané výstupy:

- zvládnout základní pohybové dovednosti a prostorovou orientaci, běžné způsoby pohybu v různém prostředí (zvládat překážky, házet a chytat míč, užívat různé náčiní, pohybovat se ve skupině dětí, pohybovat se na sněhu, ledu, ve vodě, v písku)
- zvládnout sebeobsluhu, uplatňovat základní kulturně-hygienické a zdravotně preventivní návyky (starat se o osobní hygienu, přijímat stravu a tekutiny, umět stolovat, postarat se o sebe a své osobní věci, oblékat se, svlékat, obouvat, apod.)
- zvládat běžné činnosti a požadavky na dítě kladené i jednoduché praktické situace, které se doma a v mateřské škole opakují, chovat se přiměřeně a bezpečně doma i na veřejnosti (na ulici, na hřišti, v obchodě, u lékaře apod.).

5. Toho i toho je mnoho

- Podle čeho poznám jaro? (rostliny, zvířata, mláďata)
- Věci kolem mě
- Já a čas
- Já a přírodní živly
- Mám rád živou i neživou přírodu
- Na návštěvě v Africe (cizokrajná zvířata, kultura)
- Pohádka a já

Charakteristika bloku:

Učíme děti poznávat věci kolem nás, měnící se přírodu. Prohlubujeme potřebu orientovat se v čase během celého dne. Seznamujeme se s přírodními živly a snažíme se více vnímat živou a neživou přírodu, která nás obklopuje.

Snažíme se v dětech vyvolat zájem o poslech čtených i vyprávěných pohádek a příběhů - práce s knihou (dramatizace).

Vzdělávací cíle:

- rozvoj komunikativních dovedností (verbálních i neverbálních) a kultivovaného projevu
- pochopení, že změny způsobené lidskou činností mohou prostředí chránit a zlepšovat, ale také poškozovat a ničit
- vytváření zdravých životních návyků a postojů jako základů zdravého životního stylu
- seznamování s pravidly chování ve vztahu k druhému
- rozvoj schopnosti přizpůsobovat se podmínkám vnějšího prostředí i jeho změnám
- vytváření základů pro práci s informacemi
- posilování přirozených poznávacích citů (zvědavosti, zájmu, radosti z objevování apod.)
- rozvoj úcty k životu ve všech jeho formách
- vytvoření povědomí o vlastní sounáležitosti se světem, se živou a neživou přírodou, lidmi, společností, planetou Zemí
- vytváření povědomí o existenci ostatních kultur a národností. Vědět, že na zemi žijí i lidé odlišné barvy pleti
- poznávat cizokrajná zvířata
- rozvoj řečových schopností a jazykových dovedností receptivních (vnímání, naslouchání, porozumění) i produktivních (výslovnosti, vytváření pojmů, mluvního projevu, vyjadřování).

Vzdělávací nabídka

- poslech čtených či vyprávěných pohádek a příběhů, sledování filmových a divadelních pohádek, dramatizace
- práce s literárními texty, s obrázkovým materiálem, využívání encyklopedií a dalších médií
- smysluplné činnosti přispívající k péči o životní prostředí a okolní krajinu, pracovní činnosti, pěstitelské a chovatelské činnosti, činnosti zaměřené k péči o školní prostředí, školní zahradu a blízké okolí
- chápat prostorové pojmy (vlevo, vpravo, dole, nahoře apod.), elementární časové pojmy (teď, dnes, včera, zítra, ráno, večer, jaro, léto, podzim, zima, rok), orientovat se v prostoru i v rovině, částečně se orientovat v čase
- přirozené i zprostředkované poznávání přírodního okolí, sledování rozmanitostí a změn v přírodě (živá a neživá příroda, přírodní jevy a děje, rostliny, živočichové, krajina a její ráz, podnebí, počasí, ovzduší, roční období).

Očekávané výstupy:

- chápat prostorové pojmy (vpravo, vlevo, dole, nahoře, uprostřed, za, pod, nad, u, vedle, mezi, apod.), elementární časové pojmy (teď, dnes, včera, zítra, ráno, večer, jaro, léto, podzim, zima, rok), orientovat se v prostoru, částečně v čase
- rozlišovat, co prospívá zdraví a co mu naopak škodí, chovat se tak, aby v situacích pro dítě běžných a jemu známých neohrožovalo zdraví, bezpečí a pohodu svou ani druhých
vnímat, že je zajímavé dozvídat se nové věci, využívat zkušenosti k učení.

8 EVALUAČNÍ SYSTÉM

8.1 Obsah evaluace

Cíle vzdělávání

- v souladu s RVP PV
- aktuálnost cílů ŠVP vzhledem k potřebám školy
- komplexnost vzdělávací nabídky

Obsah vzdělávání

- soulad obsahu vzdělávání s obsahovou nabídkou RVP PV
- koncepce vzdělávacího procesu (smysluplnost)
- vhodnost tematické nabídky pro děti
- funkčnost a vhodnost integrovaných bloků ŠVP

Výsledky vzdělávání

- individuální pokroky jednotlivých dětí
- naplňování kompetencí u jednotlivých dětí
- integrované bloky jako naplňování kompetencí ve všech
- oblastech vzdělávání
- plnění stanovených výstupů v rámci třídy

Vzdělávací proces

1. učitel x dítě

- jasně stanovené zásady, pravidla komunikace vedoucí
- ke stanovené kvalitě
- reakce na zpětnou vazbu od dětí
- reakce na chování dítěte a jeho citlivé zhodnocení
- kvalita úrovně komunikace s dítětem

Metody a formy vzdělávání

- jejich vhodnost vzhledem k věkovým zvláštnostem
- a individuálním potřebám dětí
- vhodnost užívaných metod a forem vzdělávání vzhledem k RVP PV
- zpětná vazba na uskutečněné činnosti od dětí, rodičů

8.2 Kritéria evaluace

Je náš ŠVP v souladu s RVP PV?

- Jsou vhodně stanovené dlouhodobé a krátkodobé cíle ŠVP?
- Jak se podařilo naplnit stanovené cíle ŠVP?
- Je vhodně stanovený obsah vzdělávání ve ŠVP?
- Jsou formy vzdělávání vhodně volené?
- Jsou zohledněny individuální potřeby dětí?
- Je dán dostatečný prostor pro adaptaci dětí v MŠ?
- Jsou zohledněny věkové zvláštnosti dětí?
- Nezasahují nadstandardní aktivity školy do vzdělávací činnosti stanovené ŠVP (vycházejícího z RVP PV)?
- Je rozvržení jednotlivých bloků vzdělávacího obsahu vyhovující a dostatečně flexibilní pro tvořivé záměry učitelek a potřeby dětí?
- Je v obsahu vzdělávání zahrnuto všech pět vzdělávacích oblastí?
- Jsou podmínky vzdělávání naplňovány ve všech oblastech (dle stanovených úkolů)?
- Vychází učitelky při tvorbě TVP ze ŠVP?
- Jakým způsobem je zpracován TVP – jeho přehlednost, jasnost?
- Vychází ze ŠVP?
- Jakým způsobem probíhá plánování a hodnocení předškolního vzdělávání, vyhodnocování portfolia dětí?
- Jakým způsobem je navozována, vytvářena pohodová atmosféra v MŠ – pro děti, rodiče, personál školy?
- Podporuje učitelka u dětí dílčí vzdělávací cíle stanovené RVP PV?
- Odpovídá vzdělávací nabídka učitelky směrem k dětem dostatek
- Podnětů ze všech oblastí vzdělávání?
- Jsou očekávané výstupy odpovídající úrovni předškolního dítěte před nástupem do 1. třídy ZŠ?
- Snaží se učitelka eliminovat rizika uvedená v RVP PV, která ohrožují úspěch vzdělávání dětí předškolního věku?

8.3 Nástroje, prostředky evaluace

K získání dat a informací bude použito:

- zpětné vazby tematických částí, vyhodnocujeme:
 - kompetence
 - stanovené dílčí cíle: - co se děti naučili
 - co si odnesli
 - přes jaké procesy se k dosaženému dostali (týdenní hodnocení práce – učitelky, dětí, procesů)
- hodnocení TVP:
 - složení třídy
 - adaptace dětí
 - integrace dětí
 - výsledky vzdělávání (dosahování kompetencí)
 - úroveň vzdělávacího procesu
 - podmínky vzdělávání
 - výsledky dětí odcházejících do 1. třídy ZŠ
 - plnění stanovených dílčích cílů
 - spolupráce s rodiči
 - návrhy opatření, zlepšení, čemu se dál věnovat
 - materiální podmínky třídy
- vedení záznamů o dětech:
 - diagnostika dítěte
 - portfolio dítěte (výsledky činností dětí, výtvarných prací, atd.)
- sebehodnocení učitelky:
 - jak spolupracuje s kolegy ve třídě, s ostatními učitelkami ve prospěch dětí
 - jakým způsobem komunikuje s dětmi
 - jak využívá prožitkového učení
 - jakým způsobem vede záznamy o dětech
 - popis vlastních problémů v pedagogické práci
 - spolupráce s ředitelstvím (řízení MŠ)
- hospitační a kontrolní činnost ředitele a ved. učitelky : (vnější pohled na práci učitelek)
 - partnerská komunikace mezi ředitelem, ved. učitelkou a učitelkami
 - komunikace učitelky s dítětem
 - individuální přístup k dítěti
 - zařazování prožitkového učení
 - kontrola cílů stanovených v TVP a ŠVP

- evaluační dotazník pro rodiče:
 - předem připravené smysluplné otázky
 - vyhodnocování dotazníků
 - stanovení závěrů pro další práci

- kontroly:
 - třídní dokumentace
 - věcných podmínek vzdělávání ve třídách
 - materiálních podmínek tříd, školy
 - BOZP + PO
 - pracovní doba, její evidence, ŘD, přesčasy, náhradní volna
 - inventarizace majetku
 - čerpání rozpočtu školy + FKSP
 - stravování + ŠJ

- rozhovor, diskuze:
 - výměna názorů, poznatků, nápadů
 - řešení problémů
 - shromažďování informací

- záznamy o kontrolách a hodnoceních: -ředitelství

- zápisy z pedagogických rad:

8.4 Termíny evaluace

- průběžné hodnocení týdenní, denní
- diagnostika dětí průběžná, týdenní
- diagnostika dětí 2x ročně
(zápis do diagnostických listů)
- portfolio dítěte průběžně
- autoevaluace pedagogů pololetně
- autoevaluace TVP pololetně
- autoevaluace ŠVP 1x ročně
- vlastní hodnocení školy 1x ročně (pokyn ředitele školy)

8.5 Zodpovědnost

- evaluace dětí učitelky ve třídách
- autoevaluace pedagogů, učitelky + ředitelství
- autoevaluace TVP, učitelky ve třídách
- hospitační a kontrolní činnost, ředitel
evaluační dotazníky rodiče + učitelky + ved. uč.
evaluace ŠVP učitelky + ved. učitelka
- věcné podmínky (úklid) provozní pracovnice + ředitelství
- stravování (ŠJ) pracovnice ŠJ

9 PŘÍLOHY:

9.1 Pracovní a Školní řád (zvláštní příloha)

9.2 Konkretizované výstupy

9.3. Dodatek ke školnímu řádu